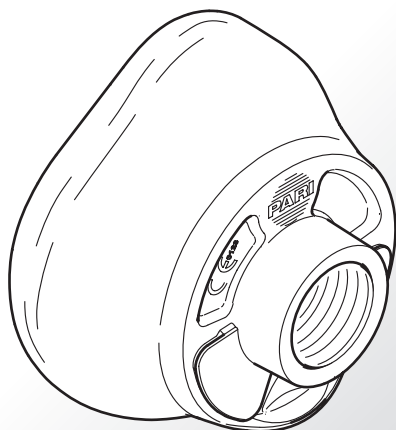


Gebrauchsanweisung • Instructions for Use

SMARTMASK® Kids



CE 0123

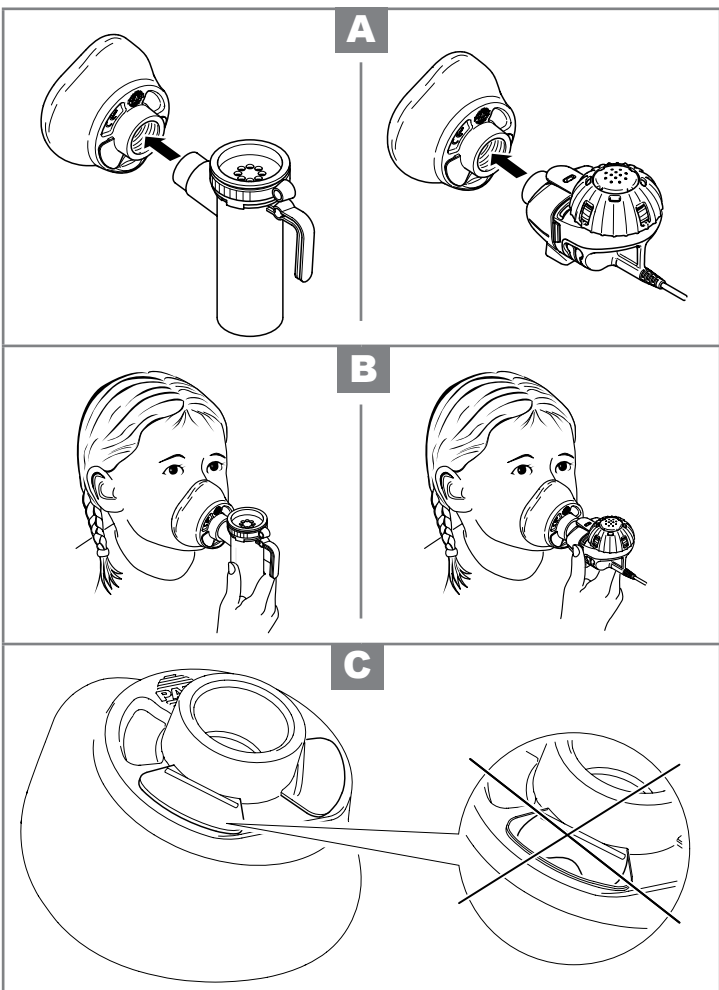


©2011 PARI Pharma GmbH, 078D1010-D-05/11

PARI Pharma
Advancing Aerosol Therapies



PARI Pharma GmbH
Moosstrasse 3 • 82319 Starnberg • Germany
Tel.: +49 (0)8151-279 0 • Fax: +49 (0)8151-279 101
E-Mail: info@paripharma.de • www.paripharma.com



de Gebrauchsanweisung



- Lesen Sie diese Gebrauchsanweisung vor dem ersten Gebrauch sorgfältig und vollständig durch. Bewahren Sie diese Gebrauchsanweisung sorgfältig auf.
- Die PARI SMARTMASK® Kids ist immer als Bestandteil bzw. Zubehör von PARI Verneblern zu betrachten, deren jeweilige Gebrauchsanweisung deshalb ebenfalls zu beachten ist. Insbesondere treffen die dortigen Vorgaben aus dem Kapitel „Hygienische Wiederaufbereitung“ auch auf die PARI SMARTMASK® Kids zu.

Lieferumfang

Artikelnummer: 078G5000 (ohne PARI Vernebler)

Zweckbestimmung

Die PARI SMARTMASK® Kids bietet eine effiziente Maskeninhalation für Kinder ab 2 Jahren, die nicht mit einem Mundstück inhalieren können oder möchten.



Achtung:

Um das Risiko einer zu geringen Sauerstoffversorgung zu vermeiden, darf diese Maske nicht bei Kindern unter 2 Jahren eingesetzt werden.

Wenn die PARI SMARTMASK® Kids zu klein ist, dann verwenden Sie bitte die SMARTMASK® für Erwachsene.

Ab einem Alter von 4 Jahren ist die Inhalation mit dem Mundstück die wirksamste Form der Therapie der unteren Atemwege, da hiermit die größte Menge an Medikament in die Lunge gelangt.

Die PARI SMARTMASK® Kids ist zur mehrmaligen Verwendung konzipiert. Die Lebensdauer beträgt 1 Jahr.

Die PARI SMARTMASK® Kids darf nur mit den folgenden PARI Verneblern verwendet werden: LC PLUS® Familie, LC STAR®, LL, LC® SPRINT Familie, eFlow®rapid und einem auf der eFlow®-Technologie basierenden Vernebler.

Verwendung der Maske



- Die PARI SMARTMASK® Kids darf nicht bei schlafenden und/oder liegenden Kindern eingesetzt werden.
- Achten Sie auf einen dichten Sitz der Maske, um Aerosolverluste zu reduzieren.
- Reinigen und desinfizieren Sie die Maske vor der ersten Verwendung.

Bild A:

- Stecken Sie die Maske auf den Vernebler.

Bild B:

- Für eine effiziente Therapie halten Sie den Vernebler senkrecht, den eFlow®rapid-Vernebler waagrecht.

Bild C:

Achten Sie darauf, dass die Ventile der Maske von außen glatt an den Öffnungen anliegen! Sie dürfen auf keinen Fall nach innen gedrückt sein!

en

Instructions for use



- Read these instructions carefully and completely before using for the first time. Keep these instructions in a safe place.
- The PARI SMARTMASK® Kids is always to be treated as a component or accessory of PARI nebulisers, of which the instructions for use must also be followed accordingly. In particular, the instructions in the chapter entitled "Hygienic re-processing" in these instructions for use also apply for the PARI SMARTMASK® Kids.

Components

Item number: 078G5000 (does not include PARI nebuliser)

Intended use

The PARI SMARTMASK® Kids is an efficient mask inhalation system for children aged 2 and older who are unable or unwilling to inhale using a mouthpiece.



Caution:

To avoid the risk of insufficient oxygen supply, this mask must not be used by children younger than 2 years old.

If the PARI SMARTMASK® Kids is too small, please use the SMARTMASK® for adults.

After the age of 4, the most effective form of treatment for the lower respiratory tract is inhalation with the mouthpiece, because this ensures that the greatest quantity of medication reaches the lungs.

The PARI SMARTMASK® Kids has been designed for repeated use. Its life cycle is 1 year.

The PARI SMARTMASK® Kids must not be used except with the following PARI nebulisers: LC PLUS® family, LC STAR® LL, LC® SPRINT family, eFlow®rapid and a nebuliser based on eFlow® technology.

Use of the mask



- The PARI SMARTMASK® Kids must not be used on children when they are sleeping and/or lying down.
- Make sure that the mask fits snugly in order to minimise aerosol losses.
- Clean and disinfect the mask before it is used for the first time.

Figure A:

- Place the mask on the nebuliser.

Figure B:

- To ensure efficient treatment, hold the nebuliser vertically and the eFlow®rapid nebuliser horizontally.

Figure C:

Make sure that the valves on the mask lie flush against the openings so that the outside surface is smooth! They must not be pressed inwards under any circumstances!

da Brugsanvisning



- Læs hele brugsanvisningen grundigt, inden enheden anvendes for første gang. Opbevar brugsanvisningen omhyggeligt.
- PARI SMARTMASK® Kids skal altid betragtes som en bestanddel af eller tilbehør til PARI-forstøveren, og dennes brugsanvisning skal derfor også altid følges. Især anvisningerne i kapitlet "Hygiejnisk behandling" gælder også for PARI SMARTMASK® Kids.

Leverance

Artikelnummer: 078G5000 (uden PARI-forstøver)

Anbefalet anvendelse

PARI SMARTMASK® Kids sikrer en effektiv maskeinhaleation for børn fra 2 år, der ikke kan eller vil inhalere med et mundstykke.



Advarsel:

For at undgå risikoen for en for lav iltforsyning, må denne maske ikke anvendes til børn under 2 år.

Hvis PARI SMARTMASK® Kids er for lille, så anvendes SMARTMASK® til voksne.

Fra en alder på 4 år er inhalation med mundstykket den mest effektive form for terapi af de nedre luftveje, da det hermed er den største mængde medikament, der kommer ned i lungerne.

PARI SMARTMASK® Kids er beregnet til at blive brugt flere gange. Levetiden udgør 1 år.

PARI SMARTMASK® Kids må kun anvendes med de følgende PARI-forstøvere: LC PLUS® familien, LC STAR®, LL, LC® SPRINT familien, eFlow®rapid og en forstøver, der bygger på eFlow®teknologien.

Maskens anvendelse



- PARI SMARTMASK® Kids må ikke anvendes på sovende og/eller liggende børn.
- Sørg for, at masken slutter tæt til, så aerosoltabet bliver så lille som muligt.
- Rengør og desinficer masken, før den anvendes første gang.

Figur A:

- Sæt masken på forstøveren.

Figur B:

- For en effektiv terapi holdes forstøveren lodret, eFlow®rapid-forstøveren vandret.

Figur C:

Sørg for, at maskens ventiler udvendigt ligger helt ind til åbningerne! De må aldrig være trykket indad!

el Οδηγίες χρήσεως



- Μελετήστε προσεκτικά και αναλυτικά τις οδηγίες χρήσεως πριν θέσετε σε λειτουργία τη συσκευή για πρώτη φορά. Φυλάξτε προσεκτικά αυτές τις οδηγίες χρήσεως.
- Το PARI SMARTMASK® Kids πρέπει να θεωρείται πάντα μέρος και εξάρτημα του νεφελοποιητή PARI, κατά συνέπεια οι εκάστοτε οδηγίες χρήσεως του νεφελοποιητή πρέπει να ακολουθούνται. Συγκεκριμένα, οι συστάσεις του κεφαλαίου "Υγιεινή" των οδηγιών χρήσεως του νεφελοποιητή αφορούν και το PARI SMARTMASK® Kids.

Περιεχόμενα συσκευασίας

Κωδικός προϊόντος: 078G5000 (χωρίς νεφελοποιητή PARI)

Χρήση για την οποία προορίζεται

Το PARI SMARTMASK® Kids παρέχει αποτελεσματική εισπνοή με χρήση μάσκας για παιδιά από 2 ετών, που δεν μπορούν ή δεν θέλουν να εισπνεύσουν με επιστόμιο.



Προσοχή:

Για να αποφευχθεί ο κίνδυνος ελλιπούς παροχής οξυγόνου, αυτή η μάσκα δεν πρέπει να χρησιμοποιείται από παιδιά κάτω των 2 ετών.

Εάν το PARI SMARTMASK® Kids είναι υπερβολικά μικρό, χρησιμοποιήστε το SMARTMASK® ενηλίκων.

Από την ηλικία των 4 ετών η εισπνοή με επισπνοή με επιστόμιο αποτελεί την πιο αποτελεσματική μορφή θεραπείας των κατώτερων αναπνευστικών οδών, καθώς με αυτόν τον τρόπο φτάνει στους πνεύμονες η μεγαλύτερη δυνατή ποσότητα φαρμάκου.

Το PARI SMARTMASK® Kids έχει σχεδιαστεί για επαναλαμβανόμενη χρήση. Η διάρκεια ζωής του είναι 1 έτος.

Το PARI SMARTMASK® Kids επιτρέπεται να χρησιμοποιείται μόνο με τους ακόλουθους νεφελοποιητές PARI: σειρά LC PLUS®, LC STAR®, LL, σειρά LC® SPRINT, eFlow®rapid και με έναν από τους νεφελοποιητές που βασίζονται στην τεχνολογία eFlow®.

Χρήση της μάσκας



- Το PARI SMARTMASK® Kids δεν πρέπει να χρησιμοποιείται σε παιδιά που κοιμούνται ή/και είναι ξαπλωμένα.
- Βεβαιωθείτε ότι η μάσκα έχει εφαρμόσει, ώστε να περιοριστεί η απώλεια αερολύματος.
- Καθαρίστε και απολυμάνετε τη μάσκα πριν από την πρώτη χρήση.

Εικόνα A:

- Τοποθετήστε τη μάσκα στο νεφελοποιητή.

Εικόνα B:

- Για αποτελεσματική θεραπεία, κρατήστε το νεφελοποιητή σε κατακόρυφη θέση, ενώ το νεφελοποιητή eFlow®rapid σε οριζόντια θέση.

Εικόνα C:

Βεβαιωθείτε ότι οι βαλβίδες της μάσκας εφάπτονται με τα ανοίγματα με κατεύθυνση προς τα έξω. Δεν πρέπει σε καμία περίπτωση να έχουν πιεστεί προς τα μέσα.

es

Instrucciones de uso



- Antes de utilizar el producto por primera vez, lea detenidamente y en su totalidad las instrucciones de uso. Conserve en buen estado estas instrucciones de uso.
- La mascarilla PARI SMARTMASK® Kids es siempre un componente o un accesorio de los nebulizadores PARI, por lo que también hay que consultar y seguir las instrucciones de uso de éste. Concretamente las indicaciones del capítulo "Higiene" de dichas instrucciones se refieren también a la mascarilla PARI SMARTMASK® Kids.

Componentes

N.º de referencia: 078G5000 (sin nebulizador PARI)

Finalidad de uso

La mascarilla PARI SMARTMASK® Kids permite la inhalación eficaz con mascarilla por parte de niños a partir de 2 años, que no pueden o quieren inhalar con una boquilla.



Atención:

Para evitar el riesgo de insuficiencia de oxígeno, la mascarilla no debe utilizar en niños menores de 2 años.

Si la mascarilla PARI SMARTMASK® Kids es demasiado pequeña, utilice SMARTMASK® para adultos.

A partir de los 4 años, la forma más eficaz de administrar el fármaco en las vías respiratorias bajas es a través de la boquilla, puesto que permite la llegada de la máxima cantidad de fármaco a los pulmones.

La mascarilla PARI SMARTMASK® Kids ha sido concebida para ser reutilizada.

Tiene una vida útil de 1 año.

PARI SMARTMASK® Kids solo se puede usar en combinación con los siguientes nebulizadores PARI: familia LC PLUS®, LC STAR®, LL, familia LC® SPRINT, eFlow®rapid y un nebulizador basado en la tecnología eFlow®.

Modo de uso de la mascarilla



- PARI SMARTMASK® Kids no se puede utilizar en niños dormidos y/o tumbados.
- Compruebe que la mascarilla queda bien ajustada para evitar la pérdida de aerosol.
- Limpie y desinfecte la mascarilla antes de utilizarla por primera vez.

Figura A:

- Coloque la mascarilla en el nebulizador.

Figura B:

- Para asegurar una terapia eficaz, sujete el nebulizador en posición vertical, y el nebulizador eFlow®rapid en posición horizontal.

Figura C:

Asegúrese de que las válvulas cubran en toda su superficie las aberturas por el exterior. En ningún caso pueden estar hundidas.

fi Käyttöohje



- Lue tämä käyttöohje huolellisesti kokonaan läpi ennen ensimmäistä käyttökertaa. Säilytä käyttöohje.
- PARI SMARTMASK® Kids -naamaria tulee aina käsitellä PARI-sumutinten osana tai lisävarusteena, ja siksi on noudatettava myös kulloisenkin sumuttimen käyttöohjetta. Erityisesti Hygieniaohteet-luvun ohjeet koskevat myös PARI SMARTMASK® Kids -naamaria.

Toimituksen sisältö

Mallinumero: 078G5000 (ilman PARI-sumutinta)

Käyttötarkoitus

PARI SMARTMASK® Kids -naamari mahdollistaa tehokkaan inhalaation yli 2-vuotiaille lapsille, jotka eivät pysty tai ole halukkaita inhaloimaan suukappaleen avulla.



Huomio:

Jotta vältetään riittämättömän hapensaannin riski, alle 2-vuotiaat lapset eivät saa käyttää tätä naamaria.

Jos PARI SMARTMASK® Kids on liian pieni, käytä sen sijaan aikuisten SMARTMASK®-naamaria.

Yli 4-vuotiailla tehokkain alempien hengitysteiden hoitotapa on inhalointi suukappaleen avulla, koska tällä tavalla lääkehäviö matkalla keuhkoihin on vähäisin.

PARI SMARTMASK® Kids on tarkoitettu toistuvaan käyttöön.

Käyttöikä on 1 vuosi.

PARI SMARTMASK® Kids -naamaria saa käyttää vain seuraavien PARI-sumutinten kanssa: LC PLUS® -tuoteperhe, LC STAR®, LL, LC® SPRINT -tuoteperhe, eFlow®rapid sekä eFlow®-tekniikkaan perustuvat sumuttimet.

Naamarin käyttö



- PARI SMARTMASK® Kids -naamaria ei saa asettaa nukkuvan ja/tai makuulla olevan lapsen kasvoille.
- Varmista, että naamari istuu kasvoilla tiiviisti, jotta sumutehäviö pysyy mahdollisimman pienenä.
- Puhdista ja desinfioi naamari ennen ensimmäistä käyttökertaa.

Kuva A:

- Työnnä naamari kiinni sumuttimeen.

Kuva B:

- Jotta hoito olisi tehokasta, pidä sumutinta pystysuorassa, eFlow®rapid-sumutinta vaakasuorassa.

Kuva C:

Varmista, että naamarin venttiilit peittävät aukot ulkoapäin tasaisesti! Ne eivät missään tapauksessa saa olla sisään painettuina!



- Lisez cette notice d'utilisation soigneusement et entièrement avant la première utilisation. Conservez soigneusement cette notice d'utilisation.
- Le PARI SMARTMASK® doit toujours être considéré comme faisant partie ou comme un accessoire des nébuliseurs PARI, dont les notices d'utilisations correspondantes doivent être également respectées. Les indications en particulier données dans le chapitre « Consignes d'hygiène » s'appliquent aussi au PARI SMARTMASK® Kids.

Etendue de livraison

Numéro d'article : 078G5000 (sans nébuliseur PARI)

Affectation

Le PARI SMARTMASK® Kids offre une inhalation par masque efficace pour les enfants à partir de 2 ans, ne pouvant ou ne souhaitant pas inhaler avec un embout buccal.



Attention :

Afin d'éviter un risque d'alimentation en oxygène trop faible, ce masque ne doit pas être utilisé sur les enfants de moins de 2 ans.

Lorsque le PARI SMARTMASK® Kids est trop petit, veuillez utiliser le SMARTMASK® pour adultes.

A partir de 4 ans, l'inhalation avec l'embout buccal est la forme la plus efficace de thérapie des voies respiratoires inférieures puisqu'elle permet de faire parvenir la plus grande quantité de médicament dans les poumons.

Le PARI SMARTMASK® Kids peut être réutilisé.

Sa durée de vie est d'un an.

Le PARI SMARTMASK® Kids ne doit être utilisé qu'avec les nébuliseurs PARI suivants : famille LC PLUS®, LC STAR®, LL, famille LC® SPRINT, eFlow®rapid et un nébuliseur basé sur la technologie eFlow®.

Utilisation du masque



- Le PARI SMARTMASK® Kids ne doit pas être utilisé sur des enfants couchés ni endormis.
- Le masque doit être posé correctement et ne pas laisser s'échapper d'air afin de réduire les pertes d'aérosols.
- Le masque doit être nettoyé et désinfecté avant la première utilisation.

Figure A :

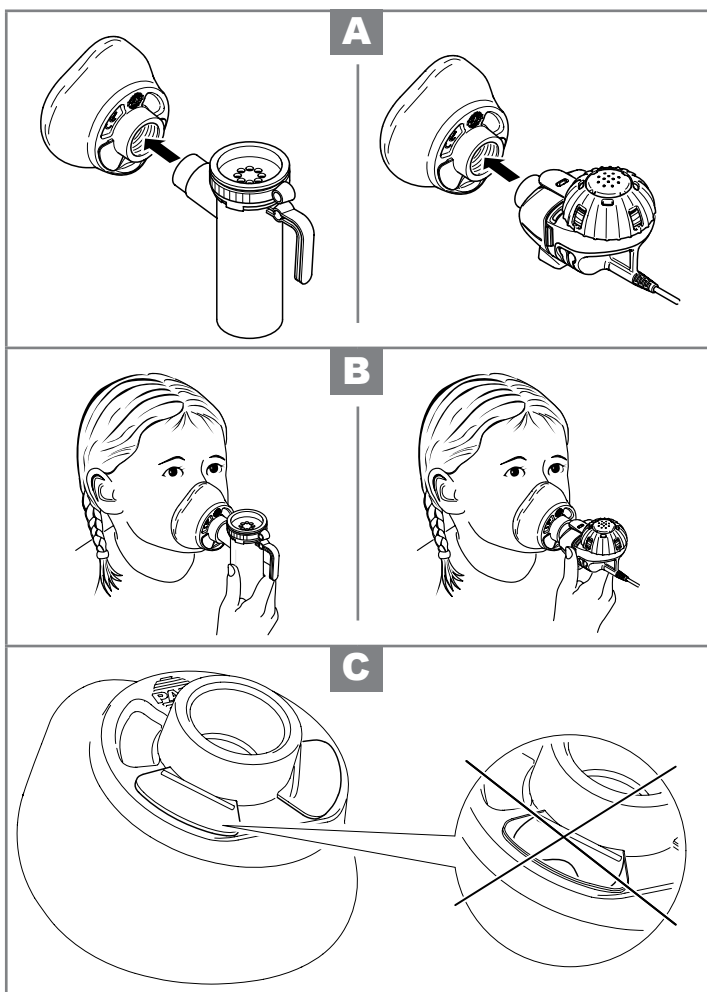
- Enfoncez le masque sur le nébuliseur.

Figure B :

- Pour une thérapie efficace, tenez le nébuliseur à la verticale, le nébuliseur eFlow®rapid à l'horizontale.

Figure C :

Veillez à ce que les valves du masque reposent proprement de l'extérieur sur les ouvertures ! Elles ne doivent en aucun cas être enfoncées vers l'intérieur !



it Istruzioni per l'uso



- Si prega di leggere attentamente e scrupolosamente queste istruzioni prima dell'uso. Conservare quindi le istruzioni in un luogo sicuro.
- La maschera PARI SMARTMASK® Kids è sempre da considerarsi come parte o accessorio del nebulizzatore PARI, pertanto è necessario osservarne anche le relative istruzioni per l'uso. In particolare, le indicazioni nel capitolo "Preparazione igienica" del manuale del nebulizzatore si applicano anche alla maschera PARI SMARTMASK® Kids.

Confezione

N. articolo: 078G5000 (senza nebulizzatore PARI)

Finalità del prodotto

La maschera PARI SMARTMASK® Kids offre un'efficiente inalazione con maschera per bambini a partire dai 2 anni di età che non possono o non vogliono inalare utilizzando il boccaglio.



Attenzione:

per evitare il rischio di una scarsa distribuzione di ossigeno, la maschera non può essere applicata ai bambini al di sotto dei 2 anni.

Nel caso in cui la maschera PARI SMARTMASK® Kids risultasse troppo piccola, utilizzare la maschera SMARTMASK® per adulti.

A partire dai 4 anni l'inalazione con boccaglio si rivela la forma più efficace di terapia delle vie respiratorie inferiori perché consente di introdurre la quantità massima di medicinale nei polmoni.

La maschera PARI SMARTMASK® Kids è progettata per essere utilizzata più volte.

La durata è di 1 anno.

La maschera PARI SMARTMASK® Kids può essere utilizzata solo con i nebulizzatori PARI seguenti: LC PLUS® Familie, LC STAR®, LL, LC® SPRINT Familie, eFlow®rapid e i nebulizzatori basati sulla tecnologia eFlow®.

Utilizzo della maschera



- La maschera PARI SMARTMASK® Kids non può essere applicata ai bambini addormentati e/o che giacciono in posizione orizzontale.
- Assicurarsi che la maschera sia stata applicata in modo corretto e non lasci passare aria, per ridurre le perdite di aerosol.
- Pulire e disinfettare la maschera prima del primo utilizzo.

Figura A:

- Inserire la maschera sul nebulizzatore.

Figura B:

- Per una terapia efficiente tenere il nebulizzatore in posizione verticale e il nebulizzatore eFlow®rapid in posizione orizzontale.

Figura C:

Fare attenzione che le valvole della maschera siano parallele alle aperture in modo che il lato liscio sia rivolto verso l'esterno. Non devono assolutamente essere premute verso l'interno.

nl

Gebruiksaanwijzing



- Lees deze gebruiksaanwijzing vóór het eerste gebruik aandachtig en volledig door. Bewaar deze gebruiksaanwijzing zorgvuldig.
- De PARI SMARTMASK® Kids moet steeds worden gezien als onderdeel of toebehoren van PARI vernevelaars, waarvan de gebruiksaanwijzing dan ook eveneens in acht moet worden genomen. Met name gelden daar de voorschriften uit het hoofdstuk "Hygiënische maatregelen voor hergebruik" ook voor de PARI SMARTMASK® Kids.

Levering

Artikelnummer: 078G5000 (zonder PARI vernevelaar)

Gebruiksdoel

De PARI SMARTMASK® Kids biedt een efficiënte maskerinhalatie voor kinderen vanaf 2 jaar, die niet met een mondstuk kunnen of willen inhaleren.



Attentie:

Om het risico van een geringe zuurstoftoevoer te voorkomen mag dit masker niet worden gebruikt bij kinderen onder 2 jaar.

Wanneer de PARI SMARTMASK® Kids te klein is, gebruik dan de SMARTMASK® voor volwassenen.

Vanaf een leeftijd van 4 jaar is de inhalatie met het mondstuk de meest doeltreffende vorm van behandeling van de luchtwegen, omdat hiermee de grootste hoeveelheid medicament in de longen komt.

De PARI SMARTMASK® Kids is bedoeld voor meermalig gebruik.

De levensduur bedraagt 1 jaar.

De PARI SMARTMASK® Kids mag alleen met de volgende PARI vernevelaars worden gebruikt: LC PLUS® familie, LC STAR®, LL, LC® SPRINT familie, eFlow®rapid en een op de eFlow®-technologie gebaseerde vernevelaar.

Gebruik van het masker



- De PARI SMARTMASK® Kids mag niet bij slapende en/of liggende kinderen worden gebruikt.
- Let erop dat het masker goed op het gezicht aansluit om aerosolverlies zo veel mogelijk te beperken.
- Reinig en desinfecteer het masker voordat dit voor het eerst wordt gebruikt.

Afbeelding A:

- Plaats het masker op de vernevelaar.

Afbeelding B:

- Voor een efficiënte therapie houdt u de vernevelaar verticaal, de eFlow®rapid-vernevelaar horizontaal.

Afbeelding C:

Let erop dat de ventielen van het masker van buiten mooi in de openingen passen! Ze mogen in geen geval naar binnen zijn gedrukt!

no Bruksanvisning



- Les denne bruksanvisningen nøye og i sin helhet før apparatet tas i bruk første gang. Oppbevar bruksanvisningen på et trygt sted.
- PARI SMARTMASK® Kids er enten en komponent i, eller tilbehør til en PARI forstøver, og derfor er det også viktig å følge forstøverens bruksanvisning. Spesielt gjelder kapittelet Hygienisk klargjøring for gjenbruk også for PARI SMARTMASK® Kids.

Leveranse

Delenummer: 078G5000 (uten PARI forstøver)

Bruksområde

PARI SMARTMASK® Kids gir effektiv inhalasjon med maske for barn over 2 år som ikke kan, eller ikke ønsker, å inhalere med munnstykke.



OBS!

For å unngå risiko for utilstrekkelig oksygentilførsel må ikke denne masken brukes av barn under 2 år.

Hvis PARI SMARTMASK® Kids blir for liten, kan brukeren gå over til SMARTMASK® for voksne.

Fra 4-årsalderen er inhalasjon med munnstykke den mest effektive formen for behandling av de nedre luftveier, fordi det fører til at størst mulig medikamentmengde kommer ned i lungene.

PARI SMARTMASK® Kids er laget for flergangsbruk.

Levetiden er 1 år.

PARI SMARTMASK® Kids skal bare brukes sammen med følgende PARI forstøvere: LC PLUS® Familie, LC STAR®, LL, LC® SPRINT Familie, eFlow®rapid og forstøvere som er basert på eFlow®-teknologien.

Bruk av masken



- PARI SMARTMASK® Kids må ikke brukes når barnet ligger og/eller sover.
- Pass på at masken sitter tett for å hindre aerosollekkasjer.
- Rengjør og desinfiser masken før den tas i bruk første gang.

Figur A:

- Sett masken på forstøveren.

Figur B:

- For at behandlingen skal bli effektiv må forstøver holdes loddrett, mens eFlow®rapid forstøver må holdes vannrett.

Figur C:

Pass på at ventilene i masken ligger plant mot åpningene sett fra utsiden. Det er meget viktig at de ikke er presset innover.



- Przed pierwszym użyciem należy dokładnie przeczytać całą niniejszą instrukcję obsługi. Instrukcję tę należy przechowywać z należytą troską.
- Maski PARI SMARTMASK® Kids stanowi w każdym wypadku akcesorium do zestawu nebulizatora PARI i dlatego używając jej, należy zawsze przestrzegać instrukcji obsługi odpowiedniego nebulizatora. Do korzystania z maski PARI SMARTMASK® Kids zastosowanie mają w szczególności zalecenia zawarte w rozdziale instrukcji obsługi nebulizatora zatytułowanym „Higieniczne przygotowanie do ponownego użycia”.

Zakres dostawy

Numer artykułu: 078G5000 (bez nebulizatora PARI)

Przeznaczenie

Maska PARI SMARTMASK® Kids umożliwia skuteczną inhalację dzieci, które ukończyły 2. rok życia i nie potrafią jeszcze lub nie chcą korzystać z ustnika.



Uwaga:

Aby wyeliminować ryzyko niedotlenienia organizmu, zabrania się używania tej maski u dzieci, które nie ukończyły 2. roku życia.

Jeśli maska PARI SMARTMASK® Kids jest zbyt mała, należy się zaopatrzyć w maskę PARI SMARTMASK® dla dorosłych.

W przypadku osób powyżej 4. roku życia najskuteczniejszą formą terapii dolnych dróg oddechowych jest inhalacja za pomocą ustnika, ponieważ w jej trakcie w płucach pozostawiana jest największa ilość leku.

Maska PARI SMARTMASK® Kids jest przeznaczona do wielokrotnego użytku.

Żywotność maski wynosi 1 rok.

Maska PARI SMARTMASK® Kids może być stosowana wyłącznie z następującymi nebulizatorami PARI: nebulizatorami z rodziny LC PLUS®, nebulizatorem LC STAR®, nebulizatorem LL, nebulizatorami z rodziny LC® SPRINT, nebulizatorem eFlow®rapid oraz innymi nebulizatorami opartymi na technologii eFlow®.

Stosowanie maski



- Maski PARI SMARTMASK® Kids nie wolno nakładać na twarz dziecka, które śpi i/lub leży.
- Aby uniknąć strat aerozolu, maska powinna ściśle przylegać do twarzy dziecka.
- Przed pierwszym użyciem maskę należy oczyścić i zdezynfekować.

Rysunek A:

- Nałożyć maskę na nebulizator.

Rysunek B:

- Trzymać nebulizator pionowo, a nebulizator PARI eFlow®rapid poziomo, aby zapewnić skuteczność terapii.

Rysunek C:

Dopilnować, aby zawory na zewnątrz maski przylegały płasko do powierzchni. W żadnym wypadku nie mogą być one wciśnięte do środka.



- Leia cuidadosamente a totalidade deste manual de instruções antes da primeira utilização. Guarde cuidadosamente este manual de instruções.
- A PARI SMARTMASK® Kids deve ser sempre vista como parte integrante ou acessório dos nebulizadores PARI, cujo respectivo manual de instruções tem, por isso, de ser igualmente respeitado. São particularmente importantes as indicações que constam do capítulo "Preparativos de higiene", aplicáveis igualmente à PARI SMARTMASK® Kids.

Material fornecido

Número de artigo: 078G5000 (sem nebulizador PARI)

Indicações de uso

A PARI SMARTMASK® Kids proporciona uma forma eficiente de inalação com máscara para crianças a partir dos 2 anos de idade, que não queiram ou não possam inalar através de um bocal.



Atenção:

Para evitar o risco de fornecer oxigénio em quantidade insuficiente, esta máscara não poderá ser utilizada por crianças de idade inferior a 2 anos.

Se a PARI SMARTMASK® Kids for muito pequena, utilize a SMARTMASK® para adultos.

A partir dos 4 anos de idade, a inalação com o bocal é a forma mais eficaz de terapia das vias respiratórias inferiores, uma vez que chega uma maior quantidade de medicamento aos pulmões.

A PARI SMARTMASK® Kids foi concebida para ser reutilizada.

A sua durabilidade é de 1 ano.

A PARI SMARTMASK® Kids só pode ser utilizada com os seguintes nebulizadores PARI: família LC PLUS®, LC STAR®, LL, família LC® SPRINT, eFlow®rapid e nebulizadores baseados na tecnologia eFlow®.

Utilização da máscara



- A PARI SMARTMASK® Kids não pode ser aplicada a crianças que estejam a dormir e/ou deitadas.
- Certifique-se sempre de que a máscara está bem assente para reduzir as perdas de aerossol.
- Limpe e desinfecte a máscara antes da primeira utilização.

Figura A:

- Coloque a máscara no nebulizador.

Figura B:

- Para que a terapia seja verdadeiramente eficaz, mantenha o nebulizador em posição vertical e o nebulizador eFlow®rapid em posição horizontal.

Figura C:

A este propósito, certifique-se de que, do lado de fora, as válvulas da máscara ficam direitas nas aberturas! Elas nunca podem ficar metidas para dentro!



- Läs noga igenom hela denna bruksanvisning innan nebulisatorn tas i bruk för första gången. Spara bruksanvisningen.
- PARI SMARTMASK® Baby ska alltid ses som en del resp. ett tillbehör till PARI nebulisatorer, och deras respektive bruksanvisningar ska därför också beaktas. Speciellt ska de där angivna riktlinjerna i kapitlet "Hygienisk rengöring" också tillämpas på PARI SMARTMASK® Kids.

Leveransinnehåll

Artikelnummer: 078G5000 (utan PARI nebulisator)

Användning

PARI SMARTMASK® Kids ger en effektiv inhalation med mask för barn från 2 år, som inte kan eller bör inhalera med ett munstycke.



Varning:

För att undvika risken att syretillförseln blir för dålig får den här masken inte sättas in på barn under 2 år.

Om PARI SMARTMASK® Kids är för liten ska man använda en SMARTMASK® för vuxna.

Från 4 års ålder är inhalation med munstycke den mest effektiva behandlingsformen för de nedre luftvägarna, eftersom den gör att största möjliga mängd läkemedel kommer ner i lungorna.

PARI SMARTMASK® Kids är gjord för att kunna användas flera gånger. Dess livslängd är 1 år.

PARI SMARTMASK® Kids får bara användas tillsammans med följande PARI nebulisatorer: LC PLUS® Familie, LC STAR®, LL, LC® SPRINT Familie, eFlow®rapid och annan nebulisator som bygger på eFlow®-tekniken.

Användning av masken



- PARI SMARTMASK® Kids får inte sättas in på barn som sover och/eller ligger ner.
- Se till att masken sitter tätt så att aerosolförluster minskas.
- Rengör och desinficera masken före första användning.

Bild A:

- Anslut masken till nebulisatorn.

Bild B:

- För en effektiv behandling ska nebulisator hållas lodrätt och eFlow®rapid-nebulisatorn vågrätt.

Bild C:

Se noga till att maskens ventiler ligger tätt an mot öppningarna! De får absolut inte vara tryckta inåt!



- İlk kullanımdan önce bu kullanım talimatlarının tamamını dikkatle okuyun. Bu kullanım talimatlarını özenle saklayın.
- PARI SMARTMASK® Kids her zaman PARI Nebulizörün bir parçası veya aksesuarı olarak kabul edilmeli ve nebulizörün kullanım talimatları da dikkate alınmalıdır. Özellikle "Hijyenik Olarak Tekrar Kullanıma Hazırlama" bölümündeki talimatlar, PARI SMARTMASK® Kids için de geçerlidir.

Teslimat Kapsamı

Ürün numarası: 078G5000 (PARI nebulizörsüz)

Kullanım Amacı

PARI SMARTMASK® Kids, ağızlık kullanarak enhalasyon yapamayacak olan veya yapmak istemeyen 2 yaş üstü çocuklar için etkili maske enhalasyonu sağlar.

**Dikkat:**

Bu maske, sağlanan oksijen yetersiz kalabileceği için 2 yaş altı çocuklarda kullanılmamalıdır.

PARI SMARTMASK® Kids maskesinin küçük geldiği durumlarda lütfen yetişkinler için olan SMARTMASK®'ı kullanın.

4 yaş üstü çocuklar için ağızlıkla yapılan enhalasyon işlemi, bu şekilde akciğerlere daha fazla ilaç ulaşabileceğinden, alt solunum yolları tedavisinde en etkili yöntemdir.

PARI SMARTMASK® Kids birden çok kullanım için tasarlanmıştır.

Kullanım ömrü 1 yıldır.

PARI SMARTMASK® Kids sadece aşağıda sıralı olan PARI Nebulizörleri ile kullanılabilir: LC PLUS® Aile, LC STAR®, LL, LC® SPRINT Aile, eFlow®rapid ve eFlow® teknolojisini kullanan nebulizörler.

Maskenin Kullanımı

- PARI SMARTMASK® Kids uyuyan ve/veya yatar pozisyondaki çocuklarda kullanılmamalıdır.
- Aerosol kaybını en aza indirmek için maskenin iyi oturmasına dikkat edin.
- İlk kullanımdan önce maskeyi temizleyerek dezenfekte edin.

Şekil A:

- Maskeyi nebulizöre takın.

Şekil B:

- Etkili tedavi için nebulizörü dik, eFlow®rapid Nebulizörü yatay tutun.

Şekil C:

Maske üzerindeki valflerin, dış yüzey düz olacak şekilde açıklıklarla aynı yükseklikte olduğuna emin olun!